



АДМИНИСТРАЦИЯ ЧИБИЖЕКСКОГО СЕЛЬСОВЕТА
КУРАГИНСКОГО РАЙОНА
КРАСНОЯРСКОГО КРАЯ

ПОСТАНОВЛЕНИЕ

14.03.2016

п. Чибихек

№ 10-п

Об утверждении административного регламента предоставления муниципальной услуги «Выдача выписки из похозяйственной книги»

В целях повышения качества предоставления муниципальной услуги «Выдача выписки из похозяйственной книги», в соответствии с Федеральным законом от 27.07.2010 № 210-ФЗ «Об организации предоставления государственных и муниципальных услуг», руководствуясь Уставом муниципального образования Чибихекский сельсовет, ПОСТАНОВЛЯЮ:

1. Утвердить административный регламент предоставления муниципальной услуги «Выдача выписки из похозяйственной книги», согласно приложению.

2. Постановление №18-п от 23.06.2015 «Об утверждении административного регламента по предоставлению муниципальной Услуги «Выдачи справок, выписок из похозяйственных книг администрации поселка Чибихек Курагинского района» считать утратившим силу.

3. Специалисту 1 категории администрации Чибихекского сельсовета обеспечить соблюдение настоящего административного регламента.

4. Постановление вступает в силу в день, следующий за днем его официального опубликования в местной газете «Вестник».

Глава сельсовета



С.А.Сидоренко

АДМИНИСТРАТИВНЫЙ РЕГЛАМЕНТ предоставления муниципальной услуги «Выдача выписки из похозяйственной книги»

I. ОБЩИЕ ПОЛОЖЕНИЯ

1. Настоящий Административный регламент (далее - Регламент) определяет порядок и стандарт предоставления муниципальной услуги по предоставлению выписки из похозяйственной книги (далее - муниципальная услуга).

2. Заявителями на получение муниципальной услуги являются граждане, ведущие личное подсобное хозяйство (далее - заявители).

От имени заявителя вправе обратиться его представитель, действующий от имени и в интересах заявителя в силу закона, полномочия, основанного на доверенности, оформленной в порядке, установленном статьей 185 Гражданского кодекса Российской Федерации (далее также - заявитель).

3. В настоящем Административном регламенте используются следующие термины и определения:

- похозяйственная книга - документ учета личных подсобных хозяйств, ведение которого осуществляется по форме, утвержденной Приказом Минсельхоза РФ от 11.10.2010 № 345 «Об утверждении формы и порядка ведения похозяйственных книг органами местного самоуправления поселений и органами местного самоуправления городских округов»;

- личное подсобное хозяйство - форма непредпринимательской деятельности по производству и переработке сельскохозяйственной продукции.

4. Для получения информации по вопросу предоставления муниципальной услуги заявитель вправе обратиться устно или в письменной форме.

Заявителю предоставляется следующая информация:

сведения о местонахождении, контактные телефоны администрации Чибижекского сельсовета;

режим работы;

график приема;

перечень нормативных правовых актов, регулирующих предоставление муниципальной услуги;

требования, предъявляемые к заявлению и документам, представляемым для получения муниципальной услуги;

срок предоставления муниципальной услуги;

3

основания для отказа в предоставлении муниципальной услуги;
порядок обжалования решений и действий (бездействия) администрации района, а также должностных лиц, муниципальных служащих при предоставлении муниципальной услуги;
информация о ходе предоставления муниципальной услуги.

II. СТАНДАРТ ПРЕДОСТАВЛЕНИЯ МУНИЦИПАЛЬНОЙ УСЛУГИ

1. Наименование муниципальной услуги: предоставление выписки из похозяйственной книги.

2. Муниципальная услуга предоставляется администрацией Чибижекского сельсовета.

3. Результатами предоставления муниципальной услуги являются:

1) выдача выписки из похозяйственной книги;

2) отказ в выдаче выписки из похозяйственной книги.

4. Срок предоставления муниципальной услуги составляет 14 рабочих дней.

5. Правовые основания для предоставления муниципальной услуги:

Гражданский кодекс Российской Федерации;

Федеральный закон от 06.10.2003 № 131-ФЗ «Об общих принципах организации местного самоуправления в Российской Федерации»;

Федеральный закон от 27.07.2010 № 210-ФЗ «Об организации предоставления государственных и муниципальных услуг»;

Федеральный закон от 07.07.2003 № 112-ФЗ «О личном подсобном хозяйстве»;

Приказ Министерства сельского хозяйства Российской Федерации от 11.10.2010 № 345 «Об утверждении формы и порядка ведения похозяйственных книг органами местного самоуправления поселений и органами местного самоуправления городских округов»;

приказ Федеральной службы государственной регистрации, кадастра и картографии от 07.03.2012 № П/103 «Об утверждении формы выписки из похозяйственной книги о наличии у гражданина права на земельный участок»

Инструкция по делопроизводству администрации Чибижекского сельсовета.

6. Для получения муниципальной услуги заявители представляют в следующие документы:

заявление по форме согласно приложению 1 к настоящему Регламенту;
копию документа, удостоверяющего личность заявителя;

копию документа, удостоверяющую личность представителя, и копию документа, подтверждающего его полномочия (при обращении с заявлением представителя заявителя).

7. Основанием для отказа в приеме документов является непредставление документов, предусмотренных пунктом 6 настоящего раздела.

8. Перечень оснований для отказа в предоставлении муниципальной услуги:

обращение ненадлежащим лицом о предоставлении муниципальной услуги;

отсутствие в похозяйственной книге запрашиваемых сведений.

9. Муниципальная услуга предоставляется бесплатно.

11. Максимальный срок ожидания в очереди при подаче заявления о предоставлении муниципальной услуги и при получении результата предоставления муниципальной услуги - 15 минут.

12. Срок регистрации заявления о предоставлении муниципальной услуги - 1 рабочий день.

13. Требования к помещениям предоставления муниципальной услуги, залу ожидания, местам для заполнения заявления о предоставлении муниципальной услуги:

На входе в администрацию Чибижекского сельсовета, в доступном для обозрения месте, размещается информация о режиме работы уполномоченного органа по предоставлению муниципальной услуги.

Внутри помещения устанавливается информационный стенд, на котором размещаются требования к письменному заявлению и перечень документов, необходимых для предоставления муниципальной услуги.

На информационных стендах размещается следующая информация:

извлечения из законодательных и иных нормативных правовых актов, содержащих нормы, регулирующие вопросы, связанные с оказанием муниципальной услуги;

текст административного регламента с приложениями (полная версия на официальном сайте и извлечения на информационных стендах);

перечни документов, необходимых для предоставления муниципальной услуги, и требования, предъявляемые к этим документам;

образцы оформления документов, необходимых для предоставления муниципальной услуги;

основания отказа в предоставлении муниципальной услуги;

порядок обжалования действия (бездействия) и решений, принимаемых (принятых) должностными лицами при предоставлении муниципальной услуги.

Оформление информационных листов осуществляется удобным для чтения шрифтом. Тексты материалов должны быть напечатаны без исправлений.

Помещения администрации поселения должны соответствовать санитарно-эпидемиологическим правилам.

Рабочие места должностных лиц, предоставляющих муниципальную услугу, оснащаются компьютерами и оргтехникой, позволяющей организовать исполнение муниципальной услуги в полном объеме (выделяются бумага, расходные материалы, канцелярские товары).

Место приема заявителей оборудуется стульями, столом. Заявители обеспечиваются канцелярскими принадлежностями.

14. Показателями доступности и качества муниципальной услуги являются:

соблюдение требований к помещениям предоставления муниципальной услуги;

предоставление услуги в сроки, определенные настоящим Регламентом;

отсутствие жалоб со стороны заявителей на нарушение требований настоящего Регламента.

III. СОСТАВ, ПОСЛЕДОВАТЕЛЬНОСТЬ И СРОКИ ВЫПОЛНЕНИЯ АДМИНИСТРАТИВНЫХ ПРОЦЕДУР, ТРЕБОВАНИЯ К ПОРЯДКУ ИХ ВЫПОЛНЕНИЯ.

1. Предоставление муниципальной услуги включает в себя следующие административные процедуры:

прием и регистрация заявления с приложенными документами;

рассмотрение заявления и прилагаемых документов;

выдача результата предоставления муниципальной услуги.

Блок-схема последовательности административных процедур при предоставлении муниципальной услуги приведена в приложении 2 к настоящему Регламенту.

2. Описание административных процедур:

2.1. Прием и регистрация заявления с приложенными документами:

1) основанием для начала административной процедуры является поступление в администрации Чибижекского сельсовета заявления с приложенными документами;

2) специалист администрации Чибижекского сельсовета (далее – специалист администрации), уполномоченный на регистрацию обращений граждан:

устанавливает личность заявителя;

проверяет документ, удостоверяющий личность или проверяет полномочия представителя заявителя;

проверяет правильность заполнения заявления и прилагаемые документы на соответствие требованиям, установленным настоящим Регламентом;

в случае отсутствия оснований для отказа в приеме документов, предусмотренные настоящим Регламентом, регистрирует и выдает заявителю копию заявления с входящим номером и текущей датой;

3) результатом административной процедуры является регистрация поступившего заявления с приложенными документами и выдачей заявителю копии заявления с входящим номером и текущей датой или сообщения об отказе в приеме документов с указанием причин;

4) ответственным за выполнение данной административной процедуры

является специалист администрации, уполномоченный на регистрацию обращений граждан;

5) срок выполнения административной процедуры составляет 1 рабочий день.

2.2. Рассмотрение заявления и прилагаемых документов:

1) основанием для начала административной процедуры является поступление зарегистрированного заявления уполномоченному лицу администрации Чибижекского сельсовета;

2) при отсутствии оснований для отказа в предоставлении муниципальной услуги, предусмотренных настоящим Регламентом, специалист администрации, ответственный за рассмотрение заявления и прилагаемых документов осуществляет подготовку проекта выписки из похозяйственной книги. При наличии оснований для отказа в предоставлении муниципальной услуги, предусмотренных настоящим Регламентом, специалист администрации, ответственный за рассмотрение заявления и прилагаемых документов осуществляет подготовку проекта письма заявителю об отказе в предоставлении выписки из похозяйственной книги. Отказ в предоставлении выписки из похозяйственной книги должен содержать основания, по которым запрашиваемый документ не может быть выдан, а также порядок обжалования такого решения;

3) подготовленный проект выписки из похозяйственной книги или проект письма об отказе в предоставлении выписки из похозяйственной книги передается специалистом администрации, ответственным за рассмотрение заявления и прилагаемых документов.

Подпись уполномоченного лица администрации муниципального образования в выписке из похозяйственной книги заверяется гербовой печатью администрации;

4) результатом административной процедуры является подписание уполномоченным лицом выписки из похозяйственной книги либо письма об отказе в предоставлении выписки из похозяйственной книги;

5) ответственным за выполнение данной административной процедуры является специалист администрации, ответственным за рассмотрение заявления и прилагаемых документов;

6) срок выполнения административной процедуры составляет 10 рабочих дней.

2.3. Выдача результата предоставления муниципальной услуги:

1) основанием для начала административной процедуры является завершение административной процедуры по рассмотрению заявления и прилагаемых документов;

2) выписка из похозяйственной книги выдается специалистом администрации, ответственного за рассмотрение заявления и прилагаемых документов лично заявителю или уполномоченному заявителем лицу на руки с предъявлением документа, удостоверяющего личность.

При выдаче выписки из похозяйственной книги на экземпляре выписки из похозяйственной книги администрации Чибижекского сельсовета ставится

подпись лица, получившего акт.

Письмо об отказе в предоставлении выписки из похозяйственной книги выдается лично заявителю или уполномоченному заявителем лицу на руки после предъявления документа, удостоверяющего личность, либо направляется почтовым отправлением, если в заявлении указана данная просьба;

3) результатом административной процедуры является выдача (направление) заявителю (его уполномоченному представителю):

выписки из похозяйственной книги;

письма об отказе в предоставлении выписки из похозяйственной книги;

4) ответственным за выполнение административной процедуры является специалист администрации, ответственного за рассмотрение заявления и прилагаемых документов;

5) срок выполнения административной процедуры составляет 2 рабочих дня.

IV. ФОРМЫ КОНТРОЛЯ ЗА ИСПОЛНЕНИЕМ АДМИНИСТРАТИВНОГО РЕГЛАМЕНТА

1. Текущий контроль за соблюдением последовательности действий, определенных настоящим административным Регламентом, принятием решений специалистами, участвующими в предоставлении муниципальной услуги, осуществляется Главой администрации путем проверки своевременности, полноты и качества выполнения административных процедур в рамках предоставления муниципальной услуги.

2. Персональная ответственность ответственных лиц закрепляется в их должностных инструкциях в соответствии с требованиями действующего законодательства.

3. Контроль за соблюдением своевременности, полноты и качества выполнения административных процедур по предоставлению муниципальной услуги осуществляется путем проверок, проводимых планово либо внепланово по обращениям заявителей, содержащим жалобы на решения, действия (бездействие) лиц администрации Чибижекского сельсовета, а также по обращениям органов государственной власти, и включает в себя:

1) проверку изложенных в обращениях фактов (в ходе внеплановой проверки), проверку своевременности, полноты и качества выполнения административных процедур в рамках предоставления муниципальной услуги, выявление и устранение нарушений прав граждан на получение муниципальной услуги;

2) рассмотрение, принятие решений, а также подготовку ответов на обращения заявителей (в ходе внеплановой проверки);

3) выявление виновных лиц и привлечение их к дисциплинарной ответственности в соответствии с законодательством Российской Федерации.

4. Плановые проверки проводятся не чаще чем один раз в два года

уполномоченным лицом администрации муниципального образования.

5. Результаты проверки оформляются в виде акта, подписанного должностными лицами, проводившими проверку, в котором отмечаются выявленные недостатки и указываются меры, направленные на их устранение.

6. Срок проведения проверки - не более 30 дней.

7. Срок оформления акта проверки - 5 дней со дня завершения проверки.

8. По результатам проведенных проверок, в случае выявления нарушений прав заявителей, осуществляется привлечение виновных лиц к ответственности в соответствии с законодательством Российской Федерации.

**V. ДОСУДЕБНЫЙ (ВНЕСУДЕБНЫЙ) ПОРЯДОК ОБЖАЛОВАНИЯ
РЕШЕНИЙ
И ДЕЙСТВИЙ (БЕЗДЕЙСТВИЯ) ОРГАНА, ПРЕДОСТАВЛЯЮЩЕГО
МУНИЦИПАЛЬНУЮ УСЛУГУ, ДОЛЖНОСТНОГО ЛИЦА ОРГАНА,
ПРЕДОСТАВЛЯЮЩЕГО МУНИЦИПАЛЬНУЮ УСЛУГУ,
ЛИБО МУНИЦИПАЛЬНОГО СЛУЖАЩЕГО**

1. Заявитель вправе обжаловать действия (бездействие) и решения, принятые в ходе предоставления муниципальной услуги, в досудебном (внесудебном) порядке в соответствии со статьями 11.1 - 11.3 Федерального закона от 27.07.2010 № 210-ФЗ «Об организации предоставления государственных и муниципальных услуг».

2. Заявитель может обратиться с жалобой в следующих случаях:

1) нарушение срока регистрации запроса заявителя о предоставлении муниципальной услуги;

2) нарушение срока предоставления муниципальной услуги;

3) требование у заявителя документов, не предусмотренных нормативными правовыми актами Российской Федерации, нормативными правовыми актами Красноярского края, муниципальными правовыми актами для предоставления муниципальной услуги;

4) отказ в приеме документов, предоставление которых предусмотрено нормативными правовыми актами Российской Федерации, нормативными правовыми актами Красноярского края, муниципальными правовыми актами для предоставления муниципальной услуги, у заявителя;

5) отказ в предоставлении муниципальной услуги, если основания отказа не предусмотрены федеральными законами и принятыми в соответствии с ними иными нормативными правовыми актами Российской Федерации, нормативными правовыми актами Красноярского края, муниципальными правовыми актами;

6) затребование с заявителя при предоставлении муниципальной услуги платы, не предусмотренной нормативными правовыми актами Российской Федерации, нормативными правовыми актами Красноярского края, муниципальными правовыми актами;

7) отказ органа, предоставляющего муниципальную услугу, должностного лица органа, предоставляющего муниципальную услугу, в исправлении допущенных опечаток и ошибок в выданных в результате предоставления муниципальной услуги документах либо нарушение установленного срока таких исправлений.

3. Основанием для начала процедуры досудебного (внесудебного) обжалования является поступление жалобы.

Жалоба подается в письменной форме на бумажном носителе, в электронной форме в администрацию Чибижекского сельсовета.

При обжаловании в досудебном (внесудебном) порядке действий (бездействия) и решений должностного лица, муниципального служащего администрации Чибижекского сельсовета жалоба подается на имя главы администрации.

Жалоба может быть направлена по почте, с использованием информационно-телекоммуникационной сети Интернет, официального сайта администрации, а также может быть принята при личном приеме заявителя.

4. Жалоба должна содержать:

1) наименование органа, предоставляющего муниципальную услугу, должностного лица органа, предоставляющего муниципальную услугу, либо муниципального служащего, решения и действия (бездействие) которых обжалуются;

2) фамилию, имя, отчество (последнее - при наличии), сведения о месте жительства заявителя - физического лица, а также номер (номера) контактного телефона, адрес (адреса) электронной почты (при наличии) и почтовый адрес, по которым должен быть направлен ответ заявителю;

3) сведения об обжалуемых решениях и действиях (бездействии) территориальной администрации, должностного лица либо муниципального служащего территориальной администрации;

4) доводы, на основании которых заявитель не согласен с решением и действием (бездействием) органа, предоставляющего муниципальную услугу, должностного лица органа, предоставляющего муниципальную услугу, либо муниципального служащего. Заявителем могут быть представлены документы (при наличии), подтверждающие доводы заявителя, либо их копии;

5) подпись лица, подающего жалобу.

5. Заявитель имеет право на получение информации и документов, необходимых для обоснования и рассмотрения жалобы.

6. Жалоба подлежит рассмотрению должностным лицом, наделенным полномочиями по рассмотрению жалоб, в течение 15 рабочих дней со дня ее регистрации.

В случае обжалования отказа в приеме документов у заявителя либо в исправлении допущенных опечаток и ошибок или в случае обжалования нарушения установленного срока внесения таких исправлений жалоба подлежит рассмотрению в течение 5 рабочих дней со дня ее регистрации.

Порядок рассмотрения жалоб на нарушения прав граждан и

10

организаций при предоставлении муниципальных услуг, не распространяются на отношения, регулируемые Федеральным законом от 2 мая 2006 года № 59-ФЗ «О порядке рассмотрения обращений граждан Российской Федерации».

7. По результатам рассмотрения жалобы принимается одно из следующих решений:

1) жалоба подлежит удовлетворению, в том числе в форме отмены принятого решения, исправления допущенных опечаток и ошибок в выданных в результате предоставления муниципальной услуги документах, возврата заявителю денежных средств, взимание которых не предусмотрено нормативными правовыми актами Российской Федерации, нормативными правовыми актами Красноярского края, муниципальными правовыми актами, а также в иных формах;

2) в удовлетворении жалобы отказывается.

Не позднее дня, следующего за днем принятия решения по результатам рассмотрения жалобы, заявителю в письменной форме и по желанию заявителя в электронной форме направляется мотивированный ответ о результатах рассмотрения жалобы.

Приложение 1
 к Административному регламенту
 предоставления муниципальной услуги
 «Выдача выписки из похозяйственной книги»

Главе _____
*(наименование местной администрации
 (исполнительно-распорядительного органа
 муниципального образования)*

от _____
 ФИО

паспортные данные (адрес регистрации)

телефон, электронный адрес (при наличии)

ЗАЯВЛЕНИЕ

Прошу предоставить выписку из похозяйственной книги личного
 подсобного хозяйства, расположенного по адресу: _____
 _____ для _____

(указать цель получения выписки)

Приложения:

- 1) копия документа, удостоверяющего личность заявителя, на _____ л. в 1 экз.
- 2) копия документа, удостоверяющего личность представителя, и копия документа, подтверждающего его полномочия (при обращении с заявлением представителем заявителя), на _____ л. в 1 экз.

Всего приложений на _____ листах.

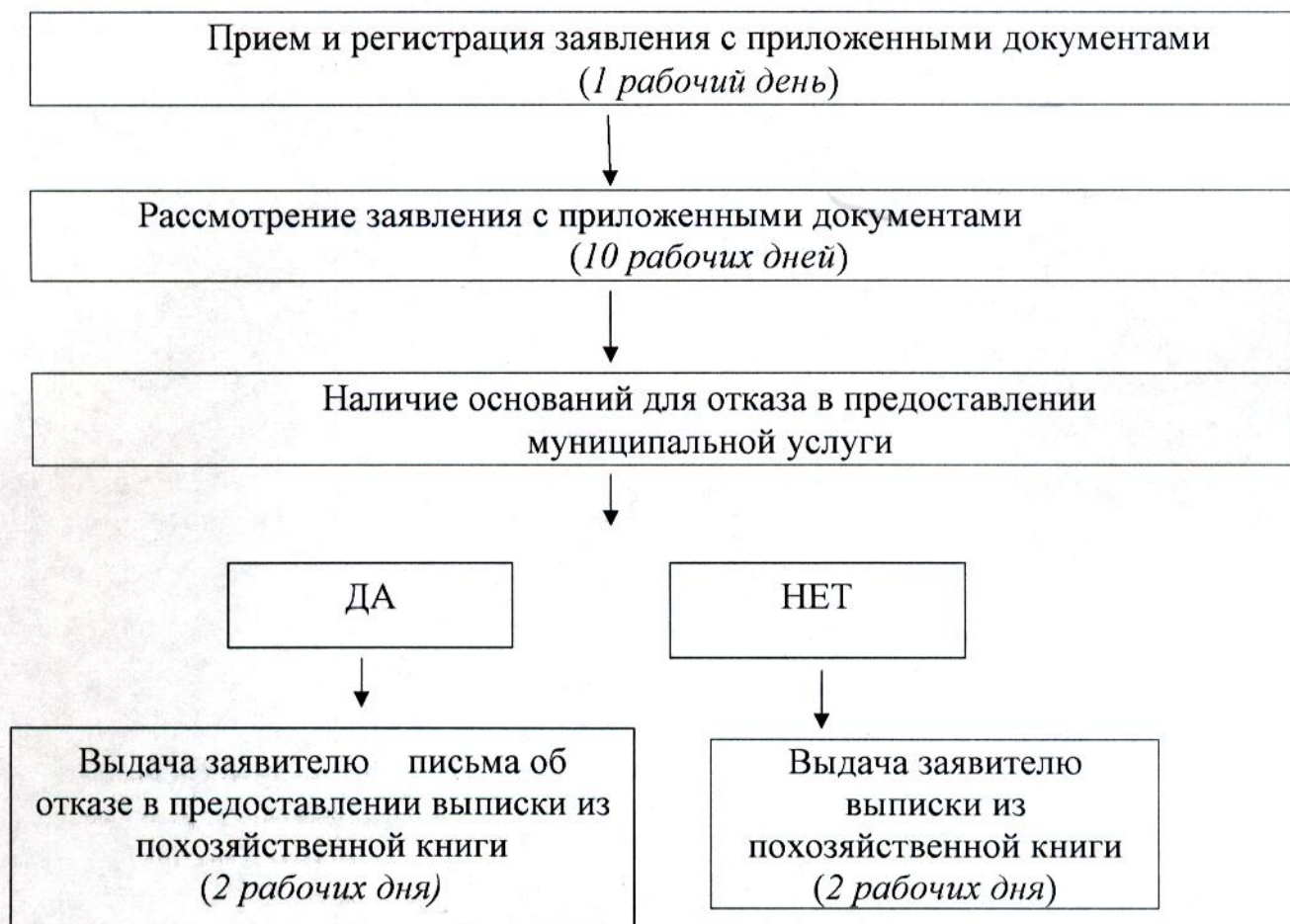
_____ / _____ /
 дата подпись заявителя ФИО

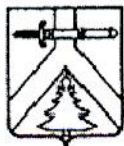
Регистрационный номер заявления	Дата, время подачи заявления	Заявление принял	
		Ф.И.О.	подпись

12

Приложение 2
к Административному регламенту
предоставления муниципальной услуги
«Выдача выписки из похозяйственной книги»

БЛОК-СХЕМА
ПРЕДОСТАВЛЕНИЯ МУНИЦИПАЛЬНОЙ УСЛУГИ ПО
ПРЕДОСТАВЛЕНИЮ
ВЫПИСКИ ИЗ ПОХОЗЯЙСТВЕННОЙ КНИГИ





АДМИНИСТРАЦИЯ ЧИБИЖЕКСКОГО СЕЛЬСОВЕТА
КУРАГИНСКОГО РАЙОНА
КРАСНОЯРСКОГО КРАЯ

ПОСТАНОВЛЕНИЕ

17.04.2017

п. Чибижек

№ 17-п

О внесении изменений в Административный Регламент предоставления муниципальной услуги «Выдача выписки из похозяйственной книги», утвержденный постановлением от 14.03.2016 № 10-п

В соответствии с федеральным законом от 27.07.2010 № 210-ФЗ «Об организации предоставления государственных и муниципальных услуг»,
ПОСТАНОВЛЯЮ:

1. В Административный Регламент предоставления муниципальной услуги, утвержденный постановлением от 14.03.2016 № 10-п внести следующие изменения:

- в пункт 13 добавить абзацы следующего содержания:

Входы в помещения оборудуются пандусами, расширенными проходами, позволяющими обеспечить беспрепятственный доступ инвалидов, включая инвалидов, использующих кресла-коляски.

При ином размещении помещений по высоте должна быть обеспечена возможность получения муниципальной услуги маломобильными группами населения.

Места для ожидания и заполнения заявлений должны быть доступны для инвалидов.

К месту предоставления муниципальной услуги обеспечивается доступ инвалидов в соответствии с законодательством Российской Федерации о социальной защите инвалидов (включая инвалидов, использующих кресла-коляски и собак-проводников):

- возможность самостоятельного передвижения по территории, на которой расположено помещение для оказания муниципальной услуги, входа в места предоставления муниципальной услуги и выхода из них, посадки в транспортное средство и высадки из него, в том числе с использованием кресла-коляски;

- сопровождение инвалидов, имеющих стойкие расстройства функции зрения и самостоятельного передвижения, и оказание им помощи в месте предоставления муниципальной услуги;

- размещение оборудования и носителей информации, необходимых для обеспечения беспрепятственного доступа инвалидов к месту предоставления муниципальной услуги с учетом ограничений их жизнедеятельности;

- допуск к месту предоставления муниципальной услуги собак-проводника при наличии документа, подтверждающего ее специальное обучение и выдаваемого по форме и в порядке, которые определяют федеральным органом исполнительной власти, осуществляющим функции по выработке и реализации государственной политики и нормативно-правовому регулированию в сфере социальной защиты населения;

- оказание специалистами помощи инвалидам в преодолении барьеров, мешающих получению ими муниципальной услуги наравне с другими лицами.

3. Контроль за исполнением данного постановления оставляю за собой.

4. Постановление вступает в силу со дня, следующего за датой опубликования в местной газете «Вестник».

Глава сельсовета



О.М.Лошкарёва